

montessori
campus 0-18



schoolgids
2023 2024





'Educatie is een natuurlijk proces dat ontstaat vanuit ervaringen opdoen en niet alleen door het luisteren naar woorden.'

Maria Montessori



inhoud

welkom	5
dit zijn wij	7
zo werken wij	13
we helpen je verder	21
praktische informatie	25
schoolafspraken	29
adressen en bereikbaarheid	33



welkom ouders, verzorgers en kinderen

Stel je eens voor dat je als jong kind niet in je ontwikkeling gehinderd wordt door een overstap van kinderdagverblijf naar kleutergroep. En dat je als kind van twaalf jaar gewoon op je eigen vertrouwde school kunt blijven om je verder te ontwikkelen. Dat je als kind van 0 tot 18 jaar op één plek leert en onderwijs krijgt en zo een vloeiende ontwikkeling kunt doormaken, een ontwikkeling naar een completer mens.

Stel je eens voor dat je als kind zelf je leerdoelen mag bepalen. Dat je nieuwsgierigheid dagelijks geprikkeld wordt om meer en verder te leren. Dat je daardoor veel leert, omdat het je motiveert om te leren en je te ontwikkelen.

Stel je eens voor dat je als kind uitgedaagd wordt om je eigen talenten te ontdekken. Dat je de ruimte krijgt om te leren op een plek die jou het beste past: binnen, buiten, zittend, liggend, spelend of ontdekkend. Dat de buitenomgeving net zo leerzaam en uitdagend is als de binnenkant van de school.

Stel je eens voor dat leren en bewegen in complete harmonie met elkaar zijn. Dat bewegen het leren versterkt en daarom een vaste plek heeft in het onderwijs en in het gebouw.

Stel je eens voor dat school en kinderopvang een prikkelend en uitdagend begin zijn van een leven lang leren. Waar niet alleen kennis en vaardigheden worden geleerd, maar waar je vooral leert nieuwsgierig te zijn en hoe die nieuwsgierigheid je nu en in de toekomst kan helpen om verder te komen.

Stel je eens voor als de leraar ook je coach, inspirator, trainer, motivator en begeleider is. En dat die je helpt om te zien welke leerdoelen bij je passen.

Dát is de Montessori Campus Almere.

In schooljaar 2021-2022 zijn we gestart met de Montessori Campus 4 – 14, met de tijd groeien we door naar 0 tot 18. Een onderwijsplek waar wij een vloeiende doorstroom realiseren van basis-naar voortgezet onderwijs. We starten eerder en determineren later en het onderwijs wordt passend gemaakt op ieder kind, want ieder kind is uniek.

De Montessori Campus Almere is gesitueerd in het tijdelijke gebouw aan de Marie Curielaan in Nobelhorst. In augustus 2024 zal de nieuwbouw opgeleverd worden en betrekken de Montessori Campus en het Montessori Lyceum samen het nieuwe gebouw om van daaruit verder te gaan als één Montessori Campus 0 tot 18 jaar. Deze schoolgids is aangepast aan de nieuwe situatie van na het sleutelmoment.

Met veel plezier presenteren wij u hierbij de schoolgids voor het schooljaar 2023-2024. Deze gids bevat zowel praktische als inhoudelijke informatie over onze school. Naast deze schoolgids vindt u op onze website aanvullende informatie. Zie voor uitgebreide informatie het visiestuk op onze website www.montessorilyceumflevoland.nl en de website van de campus www.montessoricampus.nl.

Graag wens ik u allemaal een succesvol en inspirerend schooljaar toe!

Namens het team,

Emma Gribling,
Wendy van den Bosch en
Robert van Woudenberg



dit zijn wij

Op Montessori Campus Almere bieden we een ontmoetingsplek waar uw kind groeit, ontwikkelt en ontdekt wie het is en wat het wil worden, zowel op cognitief als sociaal-emotioneel gebied. Hier kan uw kind zich ontwikkelen van baby en peuter tot puber en jongvolwassene, in een vloeiende doorlopende lijn met soepele overgang op vier- en twaalfjarige leeftijd. Vanuit een natuurlijke nieuwsgierigheid, via een eigen weg en in hun eigen tempo, want ieder kind is uniek!

Onze missie

Ieder kind is zichzelf en daarmee uniek! We werken vanuit vertrouwen in de mogelijkheden van ieder mens om zich via een eigen weg te ontwikkelen tot een zelfstandig, zelfbewust, creatief en ondernemend individu.

Onze visie

Onze school is een ontmoetingsplek waar het kind groeit, zich ontwikkelt en ontdekt wie het is en wat het wil worden, zowel op kennis als sociaal-emotioneel gebied. Wij hebben de overtuiging dat iedere leerling vanuit een natuurlijke nieuwsgierigheid leert. Wij ondersteunen het kind om verantwoordelijkheid in het eigen leerproces te nemen.

Doorgaande ontwikkellijn 0-18

De Campus is een eenheid voor alle kinderen van 0 tot 18 jaar. De overgang tussen opvang en school, de overstap naar een andere school of bij het wisselen van leerjaar hanteren wij bewust niet. Wij zien dat dit barrières zijn die altijd een stagnatie in de ontwikkeling van het kind betekenen. Op onze Campus zien we ieder kind als een uniek individu. Bij groepsindelingen houden we niet alleen rekening met de leeftijd van het kind, maar vooral met de persoonlijke ontwikkeling, leerdoelen, interesses en behoeften. Zo creëren we een doorgaande ontwikkellijn van 0 tot 18 jaar. Vanaf de tienerleeftijd maken kinderen een keuze voor een richting. De keuze voor een schoolniveau gebeurt niet zoals elders met 12 jaar, maar als het kind eraan toe is.

Individualiteit

Bij individueel onderwijs hebben we respect voor de eigenheid van ieder individu. We gaan uit van de individualiteit van elk kind, maar erkennen ook dat ieder kind zich ontwikkelt in relatie tot de omgeving. Leeftijdsgenootjes en volwassenen, zoals ouders en coaches, dragen bij aan de ontwikkeling van uw kind en zijn daarom partners in het leerproces. Volwassenen hebben op de Montessori Campus een coachende rol. Juist leeftijdsgenoten zijn belangrijk om mee te leren samenwerken.

Eigenaarschap en zelfsturing

Op onze Campus zijn de kinderen zelf eigenaar van hun ontwikkelproces. Intrinsieke motivatie van het kind is een belangrijke bron om tot leren en ontwikkeling te komen. Deze bron noemen we de innerlijke vlam. Door die dagelijks aan te spreken, ontwikkelen onze kinderen zelfsturing. Deze eigenschap is belangrijk voor de persoonsvorming van kinderen, voor hun vermogen om samen te leven en voor hun toekomstige beroep. Kinderen leren te reflecteren en kritisch na te denken over zichzelf en over de wereld om hen heen: vaardigheden waarvan ze hun hele leven profiteren en die bovenaan staan in ons onderwijs.

Zo leggen we samen de basis voor een leven lang leren en ontwikkelen. Eigenaarschap wordt vooral aangemoedigd door kinderen keuzes voor te leggen. Met goede coaching helpen we ze bij het maken van die keuzes.

Help mij het zelf te doen



Ontdekkingsreis en portfolio

Bij ons gaan kinderen zelf op onderzoek uit, passend bij hun leeftijd en ontwikkeling. Tijdens deze ontdekkingsreis zoekt uw kind naar antwoorden op vragen die hij of zij zelf geformuleerd heeft. Op deze manier doen kinderen nieuwe kennis en ervaringen op. Zij hebben hiervoor allerlei middelen tot hun beschikking. Tijdens deze reis kunnen kinderen een rol aannemen die bij hen past: de maker, de ontwerper, de onderzoeker, de pionier, de verkenner, de kapitein. Na hun reis doen de kinderen verslag op een manier die bij hen past. De presentatie van deze ontwikkeling komt in een portfolio dat gedurende de gehele Campusperiode meegroeit met uw kind. Op dit moment verzamelen we het zogenaamde bewijswerk in een map. Deze map groeit de komende jaren uit tot het portfolio.

Ontwikkelen in een coachgroep

Kinderen zijn onderdeel van een coachgroep. Voor de Bouwers en Ontdekkers geldt dat de kinderen onderdeel zijn van de groep maar de hele dag verder zelf kunnen invullen, los van de lesjes van de lijn van de coach en of groepsactiviteiten. Bij binnenkomst gaan deze kinderen dus direct beginnen met werken. Voor de Wetenschappers en Betrokkenen geldt dat ze iedere dag samen met deze groep beginnen en eindigen. Het overige deel van de dag vult ieder kind individueel in, afhankelijk van leeftijd en het individuele ontwikkelingsplan en altijd in samenwerking met de Experts. Een Expert is een vakleerkracht die gedurende de dag vakkennis overdraagt aan de Wetenschappers en Betrokkenen met elk een specialisme per doelgroep.

In de coachgroep leert uw kind samenwerken door juist van en met elkaar te leren. Een coachgroep wordt bijge-

staan door een coach. De coach is onderdeel van een team van deskundige collega's die op diverse onderdelen vakkennis in huis hebben om kinderen te begeleiden om het antwoord op hun vraag te ontdekken. De coach is de steun en toeverlaat van ieder kind. Zo kan uw kind samen met de coach zijn of haar eigen leervragen formuleren en beantwoorden. De coach kan verschillende rollen op zich nemen: begeleider, loods, toezicht-houder, instructeur, trainer, feedbackgever, vakexpert en moti-vator. Onze medewerkers zijn in staat de rol aan te nemen die past bij het kind en zijn of haar leervraag. Hierdoor is maatwerk gegarandeerd.

In de coachgroep vormen verschillende leeftijden samen één groep. Dit betekent dat elk kind het ervaart om de jongste, de middelste en de oudste van een groep te zijn. Ze leren hulp te krijgen én te geven in de groep.

Passend onderwijs

Ieder kind is zichzelf en daarmee uniek. Iedereen hoort erbij zoals hij of zij is. De Campus biedt een omgeving met onder-wijs en opvang: iedereen telt mee en iedereen doet mee. Ieder kind ontwikkelt zich op een eigen tempo en manier. Zo ontdekt een kind wie hij is en wat zijn talenten zijn. Hiervoor maken we gebruik van een individueel ontwikkelingsplan.

Binnen bepaalde grenzen wordt passend onderwijs geboden en maakt de Campus gebruik van de expertise binnen het samenwerkingsverband. In het hoofdstuk "Wij helpen je verder" en in ons schoolontwikkelingsplan (SOP) gaan we dieper in op dit onderwerp. Het SOP is te vinden op onze website.

De verzamelaar

De fase van de verzamelaar komt globaal overeen met de leeftijd van 0 tot 3 jaar. In deze fase is het kind volop bezig met het verzamelen en verwerven van informatie. Dit gebeurt voor een groot deel onbewust. De verzamelaar heeft een absorberende geest, die als een spons allerlei indrukken en ervaringen opneemt. Deze indrukken dringen door in zijn innerlijke leven. Hierdoor verandert het kind en ontwikkelt het een eigen persoonlijkheid.

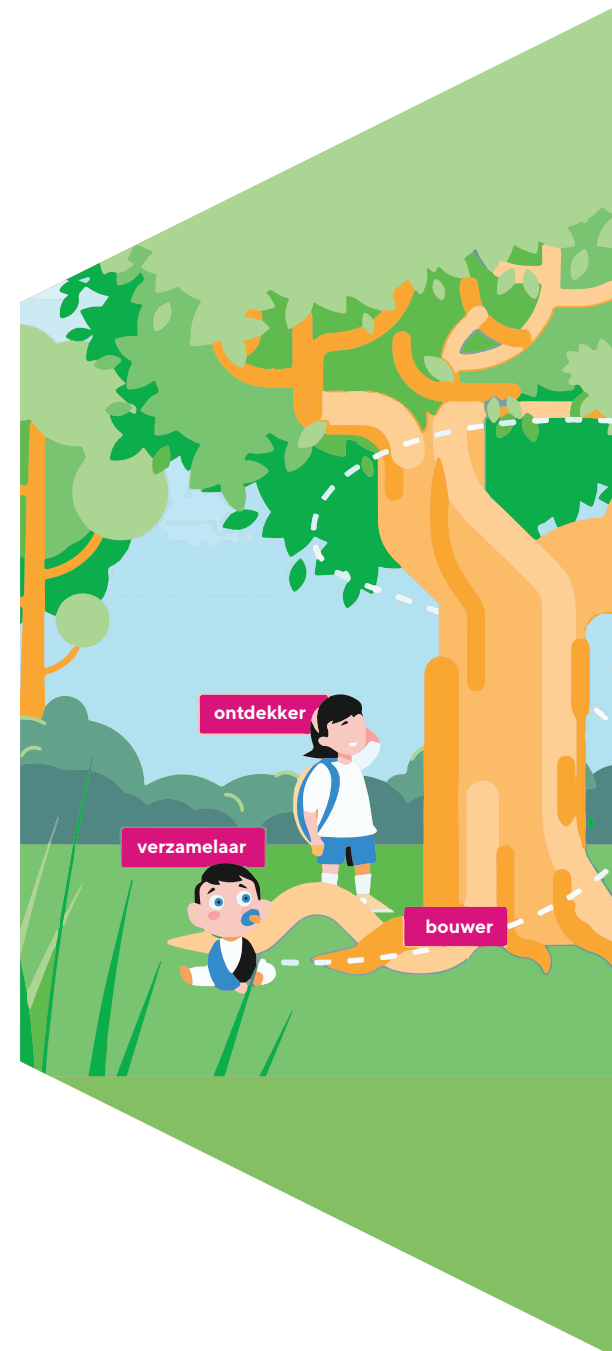
De bouwer

De fase van de bouwer komt globaal overeen met de leef-tijd van 3 tot 6 jaar. Het kind heeft alle functies (praten, lopen, waarnemen en voelen) verworven. Nu is het tijd om met die functies te gaan oefenen en ze uit te bouwen.

De bouwer doet bewust indrukken op. Hij ervaart gevoelige perioden voor zintuiglijke ervaringen, voor waarnemingen in de omgeving, voor het leren van woorden en voor omgang met situaties uit het dagelijks leven. De bouwer wil precies weten hoe allerlei handelingen verlopen, en wil het vervolgens zelf doen. Met plezier herhaalt hij deze handelingen keer op keer, vanuit een innerlijke behoefte om te oefenen. De bouwer ontwikkelt initiatieven. Het zelf-bewustzijn groeit. De bouwer ontwikkelt initiatieven. Het zelfbewustzijn groeit.

De ontdekker

De fase van de ontdekker komt globaal overeen met de leeftijd van 6 tot 10 jaar. In deze fase is het kind erg nieuws-giering naar de wereld om zich heen. Het heeft een grote verbeelding. Ook ontwikkelt het kind in deze fase belang-stelling voor normen en waarden. Er ontstaat een gevoel voor rechtvaardigheid.





De wetenschapper

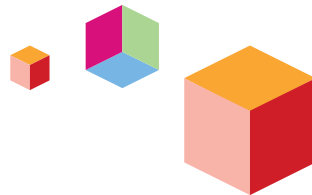
De fase van de wetenschapper komt globaal overeen met de leeftijd van 10 tot 14 jaar. De wetenschapper bevindt zich in de ontwikkelingsfase van de puberteit, met bijbehorende fysieke en psychische veranderingen.

In deze periode gaat het kind verbanden zien tussen allerlei feiten en gegevens. Het leert oorzaak en gevolg zien, toont een brede belangstelling, zoekt oplossingen en denkt 'out of the box'. De wetenschapper bouwt een wereldbeeld op door na te denken over de plaats van de mens in de wereld en wil inzicht krijgen in de cultuur waarin hij leeft. Het kind bevindt zich in de gevoelige periode voor het opnemen van kennis en het verkrijgen van inzicht. Daarbij kan het langere tijd met een onderwerp bezig zijn. Door kennis en maatschappelijke en sociale vaardigheden aan elkaar te koppelen, leert de wetenschapper omgaan met normen en waarden.

En in de toekomst zullen de betrokkene zich ook bij ons aansluiten:

De betrokkene

De fase van de betrokkene komt globaal overeen met de leeftijd van 14 tot 18 jaar. Jongeren zijn in deze fase erg betrokken: bij zichzelf, bij hun vrienden en bij de wereld om hen heen. De betrokkene ontdekt in deze fase wie hij is en hoe hij kan worden. De betrokkene vormt een identiteit. Hij neemt soms risico's, zonder altijd de gevolgen te kunnen overzien, en leert van fouten en feedback. Tegelijkertijd ontwikkelt hij steeds meer verantwoordelijkheidsgevoel. De betrokkene is gaandeweg steeds beter in staat beredeneerde keuzes te maken en die te evalueren. Ook leert hij reflecteren en zijn gedrag aanpassen aan de sociale norm die de omgeving stelt. Hij richt zich meer en meer op de maatschappij. De betrokkene wil begrijpen hoe de samenleving in elkaar zit en wil daar zelf deel van uitmaken en aan bouwen.



De beste instructie heeft weinig woorden nodig om de taak uit te leggen.

Leidende principes van Montessori

Montessorionderwijs heeft tot doel de kinderen onafhankelijkheid, eigenwaarde en vertrouwen te geven. Wij geloven dat deze drie eigenschappen van groot belang zijn. Het zijn randvoorwaarden om goed tot ontwikkeling te kunnen komen, zodat kinderen doorgroeien tot adolescenten die hun bijdrage aan de wereld kunnen geven. Op onze school geven we onderwijs aan de hand van vier leidende principes uit het gedachtegoed van Maria Montessori. Deze vier principes staan tevens garant voor onze onderwijskwaliteit.

Uniciteit

Iedere leerling mag zichzelf zijn en is daarmee uniek. Dat geven we graag de ruimte. We erkennen de individualiteit van het kind en passen ons onderwijs daarop aan.

Ontwikkelingsfasen

Kinderen ontwikkelen zich in verschillende fasen. Wij richten ons onderwijs zo in, dat we een organische en dynamische ontwikkeling mogelijk maken.

Betekenisvol onderwijs

Betekenisvol onderwijs bieden en materiaal inzetten om lesstof concreet en uitdagend te maken, is dagelijks aan de orde op onze school.

Eigen ontwikkeling

Iedere leerling heeft recht op zijn eigen ontwikkeling. Onze experts, coaches en specialisten sturen bij, ondersteunen en motiveren.

Kernwaarden

Onze school heeft vijf kernwaarden die een rode draad vormen voor ons. De kernwaarden vormen samen met de vier leidende principes onze uitgangspunten. Met behulp van deze vijf kernwaarden kunnen wij onderwijs bieden met hoofd, hart en handen.

1 Vertrouwen

Op onze school hebben we hoge verwachtingen van ieder mens en hebben we vertrouwen dat die verwachtingen worden waargemaakt. Vertrouwen – in jezelf en in je eigen kunnen – is belangrijk voor leerlingen om goed tot leren te kunnen komen. Ook is het belangrijk dat de mensen om hen heen – vrienden, klasgenoten, experts, collega's – vertrouwen in de leerling hebben en dat ook laten zien.

Ons montessorionderwijs werkt vanuit een krachtig vertrouwen in de mogelijkheden van ieder mens om zich via een eigen weg te ontwikkelen tot een verantwoordelijke 'bouwer van de toekomst'. Als school leiden we leerlingen op tot mensen die autonoom zijn, zelfstandig kunnen functioneren en creëren (of 'bouwen' zoals Montessori dit noemt). Dit alles gebeurt vanuit een sterk gevoel van verbinding met anderen en de leefomgeving. De vrijheid van keuzes binnen het leerproces die wij geven, is nodig voor het ontwikkelen van deze scheppende kracht en voor de verbinding met anderen. Zonder te weten wat er te koop is en wat jij kunt, bestaat er immers geen echte vrijheid van keuze. Kortom: vrijheid & kennis versterken elkaar. Dat we verschillend zijn, ook in ons leren, omarmen wij en wordt op onze school verwelkomd.

2 Verantwoordelijkheid

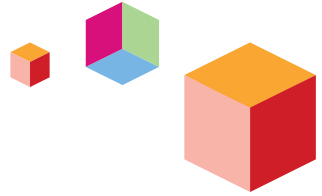
Verantwoordelijkheid kun je oefenen en ervaren op onze school. Een leerling krijgt verantwoordelijkheid voor zijn eigen ontwikkeling en leren. Onze kinderen hebben ieder hun eigen verantwoordelijkheid en leren ook dat je samen leeft en dat je elkaar helpt als dat nodig is. Ze leren zich verantwoordelijk te voelen voor elkaar.

Wij geloven er in dat 'Help mij het zelf te doen' uiteindelijk de meest effectieve manier is voor kinderen om zichzelf te ontwikkelen. Eigen verantwoordelijkheid nemen hierin kan een behoorlijke uitdaging zijn. Daarom begeleiden onze coaches, experts en specialisten hen hierin vanuit rollen als coach, inspirator, trainer, motivator en begeleider.

3 Autonomie

Op onze school zijn zelfsturing, zelfreflectie, zelfkennis en zelfbewustzijn de basis van de autonomie van zowel de kinderen als de medewerker. We geven kinderen eigenaarschap over hun leerproces en organiseren dit in samenspraak. Kinderen leren niet alleen zelf aan het roer te staan, maar ze leren ook in verbinding te blijven met hun sociale omgeving.

We streven binnen de mogelijkheden van ieder kind maximale vrijheid te bieden. Vrijheid om te worden wie je bent, vrijheid om te kunnen oefenen met het nemen van verantwoordelijkheid. Als leerling kun je bij ons, binnen grenzen en waar mogelijk zelf kiezen voor een eigen tempo en leerstijl. Als leerling ben je verbonden met elkaar en met de samenleving om je heen. Deze verbondenheid stelt grenzen aan individuele vrijheden. Dat betekent dat kinderen niet altijd maar kunnen doen wat ze willen. Wij noemen dat: de 'vrijheid in gebondenheid'.



*Wat de handen maken,
onthoudt het brein*

4 Socialisatie

Je bent niet alleen op de wereld. Je hebt mensen om je heen met wie je samen kunt werken, bouwen en spelen. Het kind is onderdeel van onze maatschappij. Onze maatschappij is onderdeel van de wereld. Kosmisch onderwijs, medeburgerschap, je inzetten voor een gemeenschap leer je door te doen en te ervaren op school, onze eigen mini-maatschappij. Zo ontwikkelen de kinderen zich tot jongvolwassenen die in de 21e eeuw hun steentje kunnen bijdragen.

De kinderen komen elkaar niet alleen tegen in de aula en de overblijfruimtes, maar ook op de vloeren en bijzondere ruimtes, als ze samenwerken met schoolgenoten. Kinderen die elkaar helpen bij het werk; dat is op onze school de normaalste zaak van de wereld. We hebben hier een prettig klimaat, omdat we in eerste instantie uitgaan van vertrouwen.

5 Uniciteit

Ieder mens is uniek. Iedereen is vrij om te zijn wie hij wil zijn en krijgt daar de ruimte voor.

Onze experts en coaches doen er alles aan om de individualiteit van de kinderen te zien en te erkennen. Ze passen hun begeleiding en onderwijs aan de identiteit van het individuele leerling. Kinderen hebben hierdoor de vrijheid zich te ontwikkelen volgens een eigen patroon.





ZO werken wij

Periode 'lijn van het kind en lijn van de leerkracht'

Het schooljaar is in drie perioden verdeeld. De leerdoelen en de leerstof die het kind per periode voor alle vakken moet beheersen staan in het periodeplan. Voor de Bouwers en Ontdekkers is dit terug te vinden in een papieren versie van een weekplanner en voor de Wetenschappers en Betrokkenen is dit geborgd in de elektronische leeromgeving. Heel belangrijk is dat de beschrijving van de te halen leerdoelen en te verwerken leerstof in het periodeplan het normtempo en normniveau aangeven. In principe staat het kind vrij om te beginnen waar hij wil en zelfstandig aan de slag te gaan met de leerdoelen van de coach/expert. De onderdelen die het kind verwerkt heeft worden door de expert in het periodeplan beoordeeld en daarna afgetekend. Op deze manier kan ingeschat worden waar het kind staat in de leerlijn en waar het kind staat ten opzichte van de groep. Op basis daarvan richt de coach/expert de voorbereide leeromgeving in. Voorlopen op het normtempo mag, achterlopen is niet de bedoeling. Bij achterlopen maken kind en coach altijd een plan over hoe en wanneer de overgebleven leerdoelen en leerstof alsnog kan worden opgepakt. Daarmee is het periodeplan bij uitstek het centrale instrument bij de eigen planning, de reflectie op het leren, de begeleiding door experts en coaches en de communicatie met ouders.

Het Montessorionderwijs

Ons montessorionderwijs komt op de volgende manier tot uiting:

De zes karakteristieken:

1. Hoofd, hart en handen: montessorionderwijs biedt een bredere vorming aan dan alleen gericht op cognitieve

doelen en streeft naar verdieping van leren door integratie van hoofd, hart en handen.

2. Leren kiezen: het is een voorwaarde voor de ontwikkeling van de zelfstandigheid dat kinderen leren om keuzes te maken.
3. Reflecteren: reflectie op het leren vormt voor de coach en kinderen de basis om vast te stellen waar een leerling staat in zijn of haar ontwikkeling en daarnaar te handelen.
4. Sociaal leren: kinderen zijn in de leeftijdsfase van de Wetenschappers en Betrokkenen erg gericht op het sociaal functioneren met leeftijdsgenoten.
5. Samenhang in leerstof: de nota 'het Montessorionderwijs in de 21e eeuw' geeft aan dat kinderen werkelijkheidsgebieden moeten onderzoeken. Daarmee worden de grenzen tussen de traditionele vakken overschreden.
6. Binnen en buiten school: het leren van bekwaamheden en het verwerven van een maatschappelijke rol vindt in en buiten school plaats. Analooq aan de 'oefening voor het dagelijks leven'.

Binnen is beginnen

We vinden het belangrijk dat kinderen, zodra ze binnen komen, gelijk met hun werk kunnen starten. Dit betekent dat een kind aan het eind van de dag voor ogen heeft waar het de volgende dag mee aan de slag wil gaan. Het kan zijn dat er materiaal klaar ligt, of dat ze op dat moment iets gaan kiezen.

Zorg voor de omgeving

In het montessori onderwijs is zorg voor de omgeving een belangrijk begrip. Kinderen leren zelfstandig te zijn door bijvoorbeeld voor hun eigen plantje te zorgen en zorg voor de omgeving te ontwikkelen. Bovendien wekken plantjes bij de kinderen interesse op voor de natuur.

Wellevendheidslesjes

Maria Montessori was tegen beleefdheid, maar voor wellevendheid: hoe je met elkaar omgaat. In de wellevendheidslesjes leert het kind vaardigheden aan voor het leven, maar soms ook voor kort. Zo kan in een wellevendheidslesje naar voren komen hoe de materialen correct worden gebruikt of kan er worden aangeleerd om een zachte stem te gebruiken in de leerruimte. Door de wellevendheidslesjes ontstaat er een norm: "zo doen wij het".


Vrijheid in gebondenheid

Binnen het montessori onderwijs hebben kinderen de ruimte om keuzes te maken, soms over wat ze willen leren en vaak over hoe ze dat willen leren. Dat maakt dat niet alle kinderen in de leerruimte aan hetzelfde werken. De een is aan het samenwerken, terwijl de ander zelfstandig aan het werk is. Dit vraagt om een werksfeer, waarin iedereen tot werken kan komen. Het montessori onderwijs kenmerkt zich dan ook door de rust die in de leerruimtes heerst. Zo weten kinderen dat zij niet rennen door een school, maar lopen zodat andere kinderen niet uit hun concertatie raken of om zorgvuldig met de materialen om te gaan.


Ronde model


Loopt het? Lukt het? Leert het? Dit zijn vragen die coaches en experts beantwoorden tijdens het lopen van de rondes, hiermee verzamelen coaches en experts informatie om de begeleiding aan te passen op de leerbehoefte van het kind.

In de leerruimte zijn de volgende pictogrammen zichtbaar:

 **Grote ronde:** de coach of expert loopt volgens een vaste structuur door de klas om te kijken of iedereen verder kan en helpt waar nodig kinderen kort op weg.

 **Kleine ronde:** de coach of expert geeft gerichte instructie aan een aantal kinderen. In de kleine ronde kan de coach of expert ook feedback geven, vragen stellen en luisteren om bewijs van leerresultaten te verzamelen en kinderen een stap verder te helpen.

 **Observeren:** de observatie is bedoeld om de coach en expert tijd te geven om informatie te verzamelen over het leerproces en de leerresultaten. Daarbij kan de coach of expert kiezen voor een didactische of een pedagogische observatie. De didactische observatie vindt veelal plaats na een instructie, de coach of expert neemt dan waar of het kind zich de stof eigen kan maken in de uitvoering en welke feedback er nog gegeven dient te worden (Lukt het? Leert het?). Met een pedagogische observatie probeer de coach of expert een moment te nemen om de totale werksfeer in de groep te observeren en te bepalen wat de volgende begeleidingsactiviteit hoort te zijn (loopt het?).

 **Groepsinstructie:** de coach of expert kan er voor kiezen om tijd te maken voor delen met een groep, daarmee worden kinderen in de gelegenheid gesteld om met en van elkaar te leren, door middel van groeps gesprekken en peer-feedback. Het stelt de coach of expert ook in de gelegenheid om een instructie te geven aan een grotere groep. Een dergelijke instructie duurt nooit langer dan 20 minuten.

De lesdagen en lesuren zijn hier op ingericht.

Het montessorimateriaal

Het materiaal ziet er aantrekkelijk uit en sluit aan bij de verschillende ontwikkelingsniveaus. De kinderen werken

er individueel mee of samen. Het materiaal moet 'controle op de fout' bevatten: als het kind een fout maakt, kan hij dat aan het materiaal zelf zien en ontdekken. Zo heeft hij geen volwassene nodig om met het materiaal te kunnen werken.

Met concreet en symbolisch materiaal krijgt het kind inzicht in soms moeilijke en abstracte begrippen. Het materiaal geeft het kind de mogelijkheid om zoveel mogelijk zintuigen te gebruiken als het de stof in zich opneemt. Het nodigt ook uit tot spontane herhaling van de handeling. Er treedt polarisatie van de aandacht op, zoals Maria Montessori dat noemde: het kind gaat volledig op in het werken met het materiaal.

Voorbereide omgeving

Kinderen ontwikkelen zich in een voortdurende wisselwerking met hun omgeving. Wij vinden het essentieel dat de leeromgeving van de Campus is afgestemd op de specifieke behoeften van kinderen in een bepaalde ontwikkelingsfase. De kinderen vinden er mogelijkheden om intensief bezig te zijn en er hun creativiteit en levenslust te ontwikkelen. De voorbereide omgeving is de bron van waaruit een kind kan leren en biedt, naast de omgeving, ook het materiaal en de montessoricoach. Onze coach biedt het kind de juiste mogelijkheden om zich te ontwikkelen. Zo stelt de coach vragen aan het kind om te onderzoeken hoe de dag eruit kan komen te zien.

Kosmisch onderwijs

Het kosmisch onderwijs speelt een belangrijke rol op de Montessori Campus. Het Griekse woord 'kosmos' betekent orde en harmonie in de wereld en het universum. Kosmisch heeft een opvoedkundig doel. Het moet een diepe interesse wekken voor de kosmos, een verantwoordelijkheidsbesef ontwikkelen (zorg voor de omgeving), kinderen helpen om persoonlijke vaardigheden te ontwikkelen die zij nodig hebben om de wereld om hen heen te begrijpen..

Kosmisch onderwijs geeft kinderen zicht op de ontwikkeling van het leven op aarde en op verschijnselen en gaat ervan uit dat alles met elkaar samenhangt. Kosmisch onderwijs werkt met een driejarige cyclus, waarbij een kosmisch onderwerp in een periode van zes tot acht weken wordt aangeboden. In eerste instantie worden kosmische onderwerpen heel breed ingezet, waarna kinderen individueel of in groepen met elkaar aan het werk gaan op aan de slag te gaan met de verwerking, vrijwel altijd vanuit de volgende invalshoeken:

1. Mens en tijd
2. Mens en ruimte
3. Mens en natuur
4. Mens en cultuur

Gedurende deze verwerking gaan kinderen verbanden zien en nog belangrijker ze gaan zich verwonderen. Uit die verwondering ontstaan mogelijk vragen, waardoor het kind zich verdiept in de kleinere delen van het geheel. Door met kosmisch aan de slag te gaan maken kinderen zich verschillende vaardigheden eigen, zoals: onderzoekend leren, samenwerken, presenteren, e.d. Daarbij maakt kosmisch kinderen ervan bewust dat zij een unieke plaats hebben in het universum. Dit zorgt voor een sterke betrokkenheid op het leven.

In de leerruimtes is zichtbaar aan welke kosmische onderwerpen er wordt gewerkt. Zo staat er in de leerruimte altijd een aandachtstafel, deze is gevuld met concreet materiaal om kinderen aan het denken te zetten en om abstracte onderwerpen tot leven te brengen.

Leerlijnen

De coach bespreekt dagelijks met het kind waaraan het gaat werken. Vanaf de Ontdekkers krijgen de kinderen zicht op de leerlijnen. Het maken van keuzes is een wisselwerking tussen kind en coach. Beiden hebben een inbreng hoe de werkperiode eruit gaat zien. De coach heeft de

verantwoordelijkheid om dit proces te begeleiden. Vanaf de Wetenschappers bespreekt de coach dagelijks met het oudere kind aan welke leerlijnen het gaat werken. Voor specifieke vakkennis worden experts ingezet. Het is aan het kind of het kiest voor projecten ontwikkeld door experts en/of uit zelf bedachte projecten. Projecten bieden de kans om samen te werken. De dag wordt afgesloten met een nieuw plan voor de volgende dag, zodat de coach de omgeving daarop in kan richten. Zo legt uw kind een eigen portfolio aan, waarin wordt gemonitord in hoeverre hij of zij aan de doorlopende leerlijnen heeft gewerkt. Ultieme differentiatie dus én een voorbereide omgeving.

Doorlopende lijn

Op de Montessori Campus vinden we het belangrijk dat kinderen tot leren komen en zich er bewust van zijn dat de sociaal-emotionele en metacognitieve ontwikkeling daar ook een rol in speelt. Zo zijn vaardigheden als zelfinzicht, analytisch denken en creatief denken belangrijke vaardigheden om de wijde wereld in te stappen. In de coachgesprekken bekijkt het kind samen met zijn coach welke vaardigheden er allemaal zijn en welke vaardigheden in specifieke fases ontwikkeld dienen te worden. Het kind bespreekt samen met zijn coach welke vaardigheden hij zich nog eigen zou willen maken en op welke wijze hieraan gewerkt kan worden. De coach en de expert zorgen ervoor dat de leeromgeving hier voor wordt ingericht.

Dagindeling Bouwers en Ontdekkers

Kinderen komen 's morgen binnen en begroeten de coach, meestal door het geven van een hand. Zodra zij binnen komen, gaan zij beginnen met hun werk. 'Binnen is beginnen'. Mensen ontwikkelen zich het best als ze zelf richting kunnen geven aan hun eigen ontwikkeling en daarin eigen keuzes kunnen maken. Daarom hebben



zo werken wij

de kinderen ook de mogelijkheid om hun eigen ontwikkeling aan te sturen en om verantwoordelijk te zijn voor hun eigen ontwikkeling. Een kind krijgt daarom vrijheid om zelf zijn werk te kiezen en, of in te delen. Voor de groep Bouwers is de werktijd tot 11.00 uur. De coach let erop dat die keuze past binnen de mogelijkheden van het kind en zorgt er voor dat het kind niet te eenzijdig kiest. Vrijheden van kinderen zijn:

- ✓ Vrijheid met wat het werkt
- ✓ Vrijheid met wie het werkt
- ✓ Vrijheid waar het werkt
- ✓ Vrijheid hoe lang het met iets werkt
- ✓ Vrijheid hoe vaak het met iets werkt
- ✓ Vrijheid aan welke leerdoelen het werkt

De dag start altijd met de lange werkperiode. Deze duurt van 8.30 uur tot 11.30 uur. Tijdens de werkperiode kiezen de kinderen hun werk en zorgt de coach voor de begeleiding van het werk. Ook worden er dan lesjes (instructies) gegeven. Tijdens de werkperiode is er een flexibele fruitpauze. Kinderen bepalen zelf wanneer ze even hun tussendoortje nemen. De lunch is een gezamenlijk moment, waarna ook gezamenlijk wordt buiten gespeeld. In de middag wordt er vaak een algemene kosmische les gegeven, of is er nog meer ruimte voor de kinderen om te werken.

Naast het werken in de eigen groep, krijgen de kinderen ook lessen van vakexperts voor bijvoorbeeld gym. Daarnaast zijn er regelmatig gastlessen van externe experts.

Dagindeling Wetenschappers en Betrokkenen

Een lesdag op de Campus bestaat meestal uit drie of vier lessen van vijftien tot twintig minuten. Hier krijgen kinderen de gelegenheid zich de basiskennis en -vaardigheden eigen te maken die vereist zijn voor het betreffende vak. De regie van deze uren ligt zowel bij het kind als de expert. Het kind gaat aan de hand van de menukaart en periodeplanner aan de slag met de vaste leerdoelen en eigen geformuleerde leerdoelen. De les bestaat uit een “grote ronde” en “kleine ronde”. Vanuit de rondes kan het zo zijn dat de expert instructiemomenten inplant en activerende werkvormen. De expert neemt de rol van coach en begeleider aan.

Dagstart en dagafsluiting Wetenschappers en Betrokkenen

Iedere dag start het kind in zijn eigen stamgroep met zijn eigen coach. Op de campus spreken we over “binnen is beginnen”. De kinderen weten hun plek op de vloer te vinden en gaan verder met waar ze de vorige dag waren gebleven. De coach loopt rondes en bespreekt met kinderen de dagplanning. Het vak “Wij en de Wereld” wordt behandeld tijdens de coach momenten. Eens in de week vindt Wij en de Wereld plaats, dit moment wordt ingebouwd met activiteiten die zich richten op burgerschap en groepsdynamiek.

Iedere dag wordt gezamenlijk afgesloten in de stamgroep met de coach. Hiervoor gebruikt de coach een check-out. De onderwerpen voor de check-out worden zowel door de kinderen als coach aangedragen. Verder is in de check-out ook ruimte voor reflectie of een groepsge-sprek. De vormgeving daarvan wisselt van mededelingen tot actieve werkvormen.

Extra aanbod

Kunst in de middag, Sport in de middag & Lego-league

Kinderen kunnen deel nemen aan de extra programma's Kunst in de Middag en Sport in de middag.

‘Kunst in de middag’ heeft een gevarieerd aanbod. Drama, beeldende vorming en muziek. Het aanbod kan vakoverstijgend zijn. Wensen van kinderen worden indien mogelijk gehonoreerd. Iedere periode wisselt het aanbod en kan een leerling participeren.

Lego-League is een internationale technologiewedstrijd voor kinderen van 4 t/m 15 jaar. Tijdens deze activiteit worden kinderen uitgedaagd om te denken als wetenschappers en technici. Ze werken samen aan een innovatieproject waarbij ze een eigen robot bouwen en programmeren, om hier vervolgens missies mee uit te voeren in een robotwedstrijd

Montessori-weken

Twee weken per schooljaar werkt de hele school aan projecten. Door het werken in leergebieden gaan kinderen nog meer samenhang ervaren tussen vakken, want tijdens die weken zijn de grenzen tussen alle leergebieden en vakken verdwenen. De Montessorididactiek krijgt dan extra ruimte. In deze weken verbinden we de werelden binnen en buiten de school extra met elkaar. Excursies, uitstapjes en gastsprekers zijn vaste onderdelen tijdens de Montessori-weken. De montessori weken zijn bij uitstek het ideale moment om schoolbreed aan een gezamenlijk kosmisch onderwerp te werken

In de Montessori-weken is er veel ruimte voor het maken van eigen keuzes: kinderen kiezen zelf uit verschillende projecten. Denk daarbij aan: kunstweek of programmeren. De kinderen in de profielfase gaan stage lopen tijdens de montessori-weken.

Daarnaast hebben we nog werkweken gedurende het schooljaar. Op de Campus ga je op kamp met de groep Wetenschappers en organiseren we een buitenlandreis met de groep Betrokkenen.

LeerlingVolgSysteem (LVS) en waarnemingen

Het leerlingvolgsysteem neemt een belangrijke plek in op school. Een goede individuele begeleiding van het kind is afhankelijk van juiste en actuele informatie voor iedereen. In de groepen bouwers, ontdekkers en jonge wetenschappers werken we met 'Leerling in Beeld' van CITO. Dit programma helpt ons om de ontwikkeling van ieder kind zichtbaar te maken. Met Leerling in Beeld leggen we de focus op de groei van ieder kind, met aandacht voor het cognitieve en het sociaal-emotionele aspect. Het LVS dat wij gebruiken voor de groepen wetenschappers en betrokkenen is SOMtoday. Hierin wordt, binnen wettelijke grenzen en verplichtingen, informatie opgenomen over tempo, niveau en andere gegevens die voor het leerproces belangrijk zijn. Het kind, de coach, de docent, het zorgteam, de schoolleiding en de ouders of verzorgers hebben via eigen codes toegang tot hun deel van deze informatie binnen dit systeem. Bij de wetenschappers werken we dus met twee systemen naast elkaar. De campus is op zoek naar één systeem voor de groep wetenschappers. Naast deze systemen werken we met zogenaamde 'waarnemingen'. Dit zijn observaties van de coaches die helpen om de dagelijkse begeleiding van de kinderen vorm te geven en goed af te kunnen stemmen op de onderwijsbehoeften.

Reflectie

Om kinderen (meer) inzicht te geven in hun leerproces, reflecteren we op verschillende manieren. Na een proef wordt er per vak gereflecteerd op de voorbereiding en prestatie van het kind onder begeleiding van de Expert. Direct na het eind van een periode reflecteert het kind op basis van zijn beoordelingen van de afgelopen periode. En maakt een plan van aanpak voor de volgende periode. De reflectie en het plan van aanpak bespreekt het kind met zijn coach tijdens de coachmomenten. De coach neemt dit mee als input bij de voortgang besprekingen. Adviezen die hieruit volgen, verwerkt vervolgens het kind in het portfolio.

Beoordeling

Het beoordelen van het werk van kinderen is eerst en vooral gericht op het geven van feedback door de docent en het samen reflecteren op het leren. Belangrijk is om hiermee vervolgens goed aan te sluiten bij de behoefte aan begeleiding van de kinderen. Daarnaast beoordelen we het werk van kinderen om inzicht te verschaffen in het niveau waarop er gewerkt wordt en in hoeverre dit voldoet aan de gestelde norm.

Toetsing en examens

We werken met verschillende vormen van toetsen. Op de Montessori Campus noemen we een toets een proef. Een proef wordt door de Expert ingepland, maar mag door het kind eerder gemaakt worden. De proef is een verplicht onderdeel die het kind maakt om te laten zien dat hij/zij de stof en leerdoelen beheerst. Vanaf de profielfase

maken kinderen PTA-toetsen. Dit zijn verplichte toetsen om onderwerpen af te sluiten voor het Centraal Eindexamen.

Toetsing gebeurt niet alleen door het maken van een schriftelijke proef. Toetsing kan ook door mondelinge presentaties, practica en/of werkstukken.

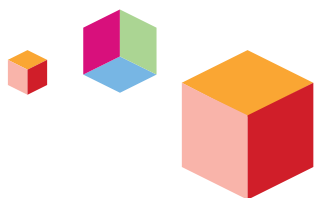
Portfolio

De kinderen van de Campus houden hun ontwikkeling bij in het Portfolio. De kinderen van de Bouwers en de Ontdekkers werken met een Portfoliomap. In deze map verzamelen zij bewijswerk en presenteren zij hun eigen ontwikkeling. Daarnaast is in het Portfolio informatie te vinden omtrent de cognitieve ontwikkeling aan de hand van overzichten uit het LVS. Vanaf de Wetenschappers geven de kinderen zelf hun Portfolio vorm, op een eigen gekozen manier.

De kinderen en ouders/verzorgers vanaf de groep wetenschappers kunnen daarnaast op elk moment via SOMtoday volgen wat de vorderingen en prestaties van het kind zijn. Bovendien worden ze drie keer per jaar uitgenodigd voor een ontwikkelgesprek. De coach geeft het kind handvatten mee, zodat het kind weet welke onderwerpen van belang zijn om terug te laten keren in het ontwikkelgesprek. Het ontwikkelgesprek is onder leiding van het kind: hij presenteert op een zelfgekozen manier en in een veilige omgeving wat hij de afgelopen periode heeft geleerd. Daarin groeit het portfolio mee met het kind.

Montessoricertificaat

Het montessori certificaat is een zogenaamd plusdocument. Een plusdocument is een verzamelstaat dat de brede vorming van het kind zichtbaar maakt door bijvoorbeeld het benoemen van extra curriculaire activiteiten, het beschrijven van competenties, vaardigheden en bijzondere talenten.



In het kind ligt het lot van de toekomst

Gedurende het schooljaar hebben de kinderen een aantal 'montessoricertificaat-dagen'. Dit zijn dagen waarop zij geen lessen volgens een rooster volgen maar de ruimte krijgen om juist te werken aan die brede vorming. Het eigenaarschap en de invulling van deze dagen ligt geheel in handen van het kind en beslaan de drie brede montessori-ontwikkeldoelen zelfstandigheid, maatschappelijke verantwoordelijkheid en creativiteit.

Het certificaat is dan ook een echt groei-document, dat gedurende de schoolcarrière meegroeit met het kind. Bij het eindexamen krijgen de kinderen hun eigen certificaat mee en kunnen deze trots tonen bij hun vervolgstudie of toekomstige werkgever.

Opbrengsten

De kwaliteit van ons onderwijs heeft voortdurend onze aandacht. We werken aan de hand van speerpunten aan verbeteringen. De kwaliteit van het onderwijs wordt natuurlijk primair bepaald door de kwaliteit van experts. De professionele ontwikkeling van onze experts vinden wij dan ook erg belangrijk.



Scholen op
de kaart

mon
tes
sori
nederlandse
montessori
vereniging

We willen graag borgen wat goed is en verbeteren wat minder goed gaat. Hiervoor hebben wij feedback nodig van kinderen, ouders en experts. Daarnaast vinden periodiek allerlei metingen plaats om de opbrengsten van de verbeteracties in kaart te brengen en op basis daarvan de doelen bij te stellen. Naast deze metingen vormt zelfevaluatie een onderdeel van onze kwaliteitszorg.

Dit schooljaar focussen wij nadrukkelijk op de laatste stappen in de leerproces en de kwaliteitscyclus om hiermee op alle niveaus een extra impuls te geven aan het verbetertraject. In termen van 'plan, do, check, act' doelen we hier op de fasen 'check' en 'act'. Daarnaast is er een extra focus op corona effecten onder kinderen waarbij achterstandsgroepen en gekozen interventies worden geëvalueerd.

Kwaliteitsonderzoek inspectie

De inspectie beoordeelt de kwaliteit van ons onderwijs. De onderwijskwaliteit op de Montessori Campus is volgens de inspectie op dit moment niet voldoende. We hebben van de inspectie een aantal herstelopdrachten gekregen. Deze gaan met name over afstemming en zicht op ontwikkeling. Daarnaast moet het aanbod voor Burgerschapsonderwijs geëxpliciteerd worden.

Het rapport van de inspectie is te vinden via de website www.scholenopdekaart.nl. Doorgaans leiden deze rapporten altijd tot verbeterplannen. Daarmee is (en blijft) de Montessori Campus een school in ontwikkeling.

Venster voor Verantwoording

De Montessori Campus neemt deel aan Vensters voor Verantwoording. Dit betekent dat onze resultaten volledig online beschikbaar zijn op de website www.scholenopdekaart.nl.

Doorstroomcijfers vanuit het primair onderwijs:

schooljaar	2021-2022	aantal lln	2022-2023	aantal lln
scores	534,8- 531,8	5	534,9 - 523,7	7

Adviezen	2021-2022	2022-2023
Pro	0	0
BBL	0	2
KBL	0	1
TL	3	2
TL/Havo	1	1
Havo/VWO	1	1
VWO	0	0

Kwaliteit van het montessorionderwijs

De kwaliteit van het montessorionderwijs wordt gewaarborgd door de Nederlandse Montessori Vereniging (NMV). Om volledig erkend lid te worden van de NMV, is de Montessori Campus door deze organisatie gevisiteerd en gecertificeerd. De eindrapportage is te vinden op onze website. Deze interne kwaliteitsbewaking van de vereniging bestaat sinds enkele jaren en wordt niet alleen gewaardeerd door de leden van de vereniging zelf, maar ook door de landelijke inspectie. Informatie over de Nederlandse Montessori Vereniging en de vereniging Voortgezet Montessori Onderwijs is te vinden op de website www.montessori.nl.

Onze laatste visitatie was in juni 2022. De commissie heeft beide locaties gevisiteerd en onze erkenning verlengd. Wij zijn zeer tevreden over deze erkenning!

Opleidingschool

De Montessori Campus heeft naast bevoegde en ervaren experts ook werknemers die tegelijkertijd een lerarenopleiding volgen. Binnen de Montessori Campus worden

deze collega's gecoacht en begeleid door de school-opleider. Er is hiervoor een structurele samenwerking aangegaan met de andere scholen van de Almeerse Scholengroep (ASG) en een aantal lerarenopleidingen. De Montessori Campus is lid van de Almeerse Academische Opleidingschool (AAOS) en is daarmee een gecertificeerde opleidingschool. Experts in opleiding zijn één of meer dagen per week op onze school en assisteren experts, helpen kinderen en voeren zelfstandig onderwijstaken uit. De Montessori Campus draagt zo een steentje bij aan het opleiden van toekomstige collega-experts. En andersom: studenten kunnen de Montessori Campus veel vertellen over nieuwe ontwikkelingen. De aanwezigheid van studenten zorgt voor een voortdurende ontwikkeling en levert zo een bijdrage aan de kwaliteit en actualiteit van ons onderwijs.

Omdat de Montessori Campus op dit moment nog geen voldoende heeft gekregen van de inspectie op alle leeftijden en/of opleidingen, hebben wij iets minder studenten rondlopen dan we gewend zijn.





we helpen je verder

Ouders

De manier van werken op de Montessori Campus is op een aantal punten anders dan de manier van werken op andere scholen in de regio. Wij organiseren bij de start van het schooljaar een aantal bijeenkomsten voor nieuwe ouders om informatie te geven over onze manier van werken en wat wij hierbij van kinderen en ouders verwachten. Wij merken dat zeker in het eerste leerjaar kinderen nog moeten wennen aan de structuur van de Montessori Campus. Als u regelmatig met uw zoon of dochter praat over wat hem/haar bezighoudt op school, draagt u ook een steentje bij aan de gewenning en leert u de werkwijze van school kennen.

Drie keer per jaar nodigen wij ouders uit voor het portfoliogesprek. Mocht u zich tussentijds zorgen maken over het functioneren van uw kind, neem dan gerust contact op met de coach. Dit geldt ook als er persoonlijke omstandigheden zijn die invloed hebben op het functioneren en de prestaties van het kind.

Coachgroepen

Op de Montessori Campus hebben wij coachgroepen. De coaches zijn verantwoordelijk voor de individuele- en

groepsbegeleiding. De coach is de spil van de begeleiding bij ons op school. Hij/zij begeleidt het kind bij drie verschillende aspecten:

- 1 kwalificatie;
- 2 socialisatie;
- 3 persoonsvorming

Coachgroepen Wetenschappers en Betrokkenen

Iedere leerling heeft op iedere dag een coachmoment. Tijdens het coachen wordt besproken wat er goed gaat en wat nog aandacht vraagt. Ook wordt onder andere de planning voor de komende tijd besproken en hoe het kind in de vorige periode heeft gewerkt. Wanneer een kind problemen heeft met het schoolwerk en de planning daarvan, wordt er door het kind en de coach samen naar mogelijke oorzaken en oplossingen gezocht. Kinderen krijgen één coach als individuele coach toegevoegd die hen het hele jaar begeleidt.

Decanaat Wetenschappers en Betrokkenen

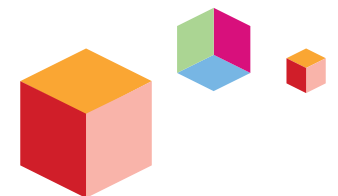
Iedere opleiding heeft zijn eigen decaan. De decaan is verantwoordelijk voor de Loopbaan Oriëntatie en -Begeleiding (LOB). Het proces van studie- en beroeps-

keuze start al in de eerste jaren in de fase van de Wetenschapper en loopt door tot in de vervolgopleidingen. Belangrijk in dit proces is dat kinderen gedurende hun schoolloopbaan een duidelijker beeld krijgen van hun interesses, vaardigheden en (on)mogelijkheden. Op basis hiervan kunnen zij vervolgens onderzoeken welke studie- en beroepsmogelijkheden binnen hun bereik en interesses liggen. De decaan is het aanspreekpunt voor de coaches die zich bezighouden met keuzebegeleiding. Daarnaast beschikt de decaan over uitgebreide informatie over de diverse vervolgopleidingen en toelatingsprocedures en onderhoudt de contacten met het vervolgonderwijs. De profielkeuzeboekjes alsmede de contactgegevens van de decanen zijn terug te vinden op onze website.

Ondersteuningsteam

Als kinderen een afwijkend aanbod moeten krijgen wordt er op onze school gewerkt met een ontwikkelingsperspectief (OPP). In dit OPP wordt vastgelegd wat de verwachte mogelijkheden van het kind zijn en op welke manier we daar naartoe werken. Een aantal kinderen komt al met een

Ontwikkeling neemt de vorm aan van een streven naar een steeds grotere onafhankelijkheid. Het is als een pijl losgelaten van de boog, die recht, snel en zeker vliegt



(OPP) op school. Gedurende de schoolcarrière kunnen hulpvragen via de coaches aan het licht komen.

Het ondersteuningsteam bestaat uit de intern begeleider/zorgcoördinator, de orthopedagoog, social worker en de begeleider Passend Onderwijs. Deze overleggen regelmatig over de kinderen met een extra ondersteuningsbehoefte. In dit overleg wordt een ondersteuningsplan gemaakt en worden afspraken gemaakt en geëvalueerd. Kijk voor meer informatie over de zorgopbouw op onze website.

Passend Onderwijs

Met ingang van 1 augustus 2014 is de wet Passend Onderwijs in werking getreden. Passend Onderwijs is de nieuwe manier waarop onderwijs aan kinderen die extra ondersteuning nodig hebben, georganiseerd wordt. Montessori Campus biedt binnen haar mogelijkheden en in redelijkheid alle kinderen, ook de kinderen met een extra ondersteuningsbehoefte, de gelegenheid regulier onderwijs te volgen. In goed overleg met alle betrokkenen wordt bekeken of voor kinderen met een ondersteuningsvraag onderwijs op de Montessori Campus haalbaar is. Natuurlijk spelen de ernst van de handicap, de leeftijd van het kind en de omvang van de noodzakelijke interne en externe begeleiding en ondersteuning een rol. Mocht plaatsing op de school van eerste voorkeur redelijkerwijs niet mogelijk blijken, dan spant de Montessori Campus zich in een andere mogelijkheid tot inschrijving aan te bieden. Voor kinderen die in de loop van hun schoolloopbaan een specifieke ondersteuningsbehoefte hebben, regelt de school samen met de ouders de ondersteuning. Meer informatie over de extra ondersteuning van kinderen met een ondersteuningsbehoefte is terug te vinden in het ondersteuningsprofiel (SOP) van de Montessori Campus op onze website.

Dyslexie

Ongeveer 4 tot 5% van de kinderen in Nederland heeft dyslexie. We hebben op de Campus een eigen dyslexie-coördinator in het ondersteuningsteam. Deze ondersteunt kinderen, ouders en experts bij het begeleiden van kinderen met dyslexie en de afstemming daarvan met elkaar en helpt kinderen die leerproblemen ondervinden als gevolg van dyslexie, om deze zelf op te lossen.

Wij zijn van mening dat vooral het kind zelf verantwoordelijk is voor het leren omgaan met zijn/haar dyslexie. Ondanks alle mogelijkheden die wij als school bieden, zoals eerder genoemd, is het kind de spil van zijn eigen begeleiding. Het accepteren van die eigen verantwoordelijkheid is niet makkelijk, maar is volgens ons de enige manier waarop kinderen met dyslexie op het juiste cognitieve niveau een diploma kunnen halen.

De manier waarop wij dagelijks werken, blijkt voor kinderen met dyslexie een aantal voordelen te bieden:

- (Alle) Kinderen mogen fouten maken.
- Kinderen kunnen, binnen grenzen, hun werktempo in de les zelf bepalen.
- Kinderen in de groepen Wetenschappers en Betrokkenen kunnen met een eigen laptop werken of met een computer van school.

Daarnaast is er een aantal extra voorzieningen voor kinderen in de groepen Wetenschappers en Betrokkenen met dyslexie:

- Ieder kind heeft een dyslexiekaart met daarop de individuele extra mogelijkheden voor begeleiding per vak. Experts maken gebruik van deze mogelijkheden als dat nodig is.
- De school heeft het PC-programma 'Sprint' waarmee toetsen voorgelezen kunnen worden.

- Je kunt je mondeling laten toetsen.
- Verlengde tijd voor het maken van een proef.

Zo willen we de extra inspanning die elke dyslectische leerling zal moeten leveren om op niveau te kunnen presteren zo veel mogelijk ondersteunen (zie ook www.steunpuntdyslexie.nl).

Contactpersoon vertrouwenszaken

Binnen onze school streven wij naar een sfeer van veiligheid en vertrouwen. Desondanks kan het zo zijn dat kinderen zich geïntimideerd voelen door gedrag van anderen binnen de school op het gebied van ongewenste omgangsvormen. U kunt daarbij denken aan seksuele intimidatie, maar ook verbaal of fysiek geweld of aan het dreigen daarmee, aan pesten of chanteren.

Bij seksuele intimidatie hebben kinderen last van opmerkingen over hun uiterlijk, kleding en gedrag, van aanrakingen of van blikken met een seksuele bijbedoeling. Deze seksuele intimidatie kan van de kant van klasgenoten komen of van medewerkers.

Om kinderen en medewerkers van de school op te vangen die zich geïntimideerd voelen, is er een contactpersoon vertrouwenszaken aangesteld bij wie zij terecht kunnen. Ook ouders kunnen hiermee contact opnemen. Kijk voor de contactgegevens op onze website. De contactpersoon praat er met uw kind over en bespreekt de stappen die genomen kunnen worden om het probleem aan te pakken en op te lossen.

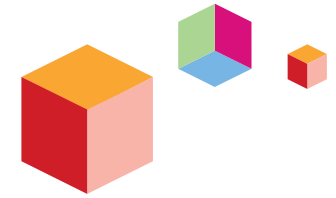
De contactpersoon neemt zo nodig contact op met de verantwoordelijk teamleider van de school en/of met GGD Flevoland. Het is ook mogelijk zelf direct contact op te nemen met GGD Flevoland.





praktische informatie

Keuze is het begin
van groei



Schooltijden

Verzamelaars

Onze kinderopvang is geopend van 14.00 tot 19.00 uur. Vanaf schooljaar 2024-2025 is de opvang van 07.30 – 18.30 uur geopend.

Bouwers en ontdekkers

De bouwers en ontdekkers werken met een continu-rooster. De kinderen gaan maandag t/m vrijdag van 8.30-14.00 uur naar school. Vanaf 8.15 uur gaat de deur open en mogen de kinderen zelf naar binnen lopen.

Wetenschappers en betrokkenen

Voor de wetenschappers en betrokkenen hanteren wij een zogenaamd 75-minutenrooster. Het eerste lesuur start om 8:30 uur. Elke 2 lesuren worden afgewisseld met een pauze, een korte van 15 minuten en eenmaal een lange van 30 minuten. Het coachinguur is iedere dag opgesplitst van 30 minuten in de ochtend en 45 minuten in de middag. Alle kinderen hebben in elk geval tot en met het vijfde lesuur lessen. Dat betekent dat er dagelijks tot minimaal 14:00 uur lessen zijn ingeroosterd.

Het kan weleens voorkomen dat kinderen een verkort lesrooster hebben en dan volgen zij lessen van 40 minuten. Dan hebben zij lesdagen tot maximaal 12:30 uur.

Vakanties schooljaar 2023-2024

Herfstvakantie	23 oktober t/m 29 oktober
Kerstvakantie	25 december t/m 7 januari
Voorjaarsvakantie	19 februari t/m 25 februari
Tweede Paasdag	1 april
Meivakantie	29 april t/m 12 mei inclusief Hemelvaart 9 en 10 mei
Tweede Pinksterdag	20 mei
Zomervakantie	22 juli t/m 1 september

Studiedagen en lesvrije / roostervrije dagen 2023-2024

Studiedagen

2023

vrijdag 20 oktober 2023
maandag 30 oktober 2023
vrijdag 22 december 2023

2024

maandag 8 januari 2024
donderdag 28 maart 2024
vrijdag 14 juni 2024

Een aantal dagen per jaar werken de experts van de groepen Wetenschappers en Betrokkenen aan hun eigen ontwikkeling en die van het onderwijs. Op deze dagen zijn de kinderen uit de betreffende groepen niet op school maar ook niet vrij. Zij werken dan buiten school aan hun reflectie, CKV of zijn bezig

met activiteiten voor het montessoricertificaat (zoals snuffelstages, meelopen met vervolgstudie, onderzoek doen).

Ontwikkeldagen/-middagen:

2023

dinsdag 5 september	(middag)
woensdag 6 september	(middag)
dinsdag 3 oktober	(hele dag)
vrijdag 20 oktober	(middag)
woensdag 22 november	(middag)

2024

maandag 8 januari	(middag)
woensdag 14 februari	(middag)
donderdag 7 maart	(hele dag)
donderdag 28 maart	(middag)
vrijdag 29 maart	(hele dag)
donderdag 18 april	(middag)
vrijdag 14 juni	(middag)

Jaarplanning

De gehele jaarplanning is terug te vinden op onze website.

De lessentabel voor Wetenschappers en Betrokkenen

Vak	WE	WE	BE	BE
Nederlands	2	2	2	2
Engels	1	1	2	2
Frans	1	1	2	2
Duits		2	1	2
M&M (Mens en Maatschappij)	2	2		
Geschiedenis			1,5	2
Aardrijkskunde				2
Maatschappijleer				1
Economie			1,5	2
Wiskunde	2	2	2	2
Wiskunde B				2
Nask (natuur en scheikunde)	1	1		
Natuurkunde			1	2
Scheikunde			1	2
Biologie	2	2	1	2
Beeldende vorming - Tekenen	1	1	1	
Beeldende vorming - Audio Visueel		1	1	
Drama	1	1	1	2
Muziek	1	1		
CKV (Culturele en Kunstzinnige Vorming)			0,5	
LOB (Oriëntatie op beroep)			0,5	
Lichamelijke Oefening	2	2	2	1
Coachtijd	5	5	5	5

In de eerste fase van de Betrokkenen volgen de kinderen nog alle vakken. Daarna volgt de profielfase en kiest het kind 6, 7 of 8 vakken (hangt af van het niveau van de examens).

Activiteiten

Tijdens het schooljaar hebben we verschillende excursies, Montessori-weken, een flink aantal sporttoernooien, de werkweek of gastsprekers. Omdat deze activiteiten binnen het gewone onderwijsprogramma vallen, vormen ze onderdeel van de verplichte leerstof. Daarnaast organiseert de school uiteraard ook schoolfeesten, uitstapjes, muziek- en theateruitvoeringen die niet direct binnen de lesstof van een vak of leergebied vallen: de niet-lesgebonden activiteiten. Ook bij deze activiteiten stimuleren we de montessorigedachte dat de verantwoordelijkheid en het initiatief zo veel mogelijk bij de kinderen ligt.

Verzekering

De school heeft een verzekeringspakket bestaande uit een ongevallenz verzekering en een aansprakelijkheidsverzekering.

Op grond van de ongevallenz verzekering zijn alle betrokkenen bij schoolactiviteiten (kinderen, personeel, vrijwilligers) verzekerd. De verzekering geeft recht op een (beperkte) uitkering als een ongeval tot blijvende invaliditeit leidt. Ook zijn de geneeskundige en tandheelkundige kosten gedeeltelijk meeverzekerd, voor zover de eigen verzekering van betrokkene geen dekking biedt (bijvoorbeeld door eigen risico). Materiële schade (kapotte bril, fiets, etc.) valt niet onder de dekking.

De aansprakelijkheidsverzekering biedt zowel de school zelf als zij die voor de school actief zijn dekking tegen schadeclaims als gevolg van onrechtmatig handelen. Wij attenderen u in dat verband op twee aspecten, die vaak aanleiding zijn tot misverstand.

- Ten eerste: de school of het schoolbestuur is niet (zonder meer) aansprakelijk voor alles wat tijdens de schooluren en buitenschoolse activiteiten gebeurt. De school is alleen aansprakelijk en daarmee schadevergoedingsplicht, wanneer er sprake is van een verwijtbare fout. De school (of zij die voor de school optreden) moeten dus tekort zijn geschoten in hun rechtsplicht. Het is dus mogelijk dat er schade wordt geleden, zonder dat er sprake is van enige onrechtmatigheid van de kant van de school. Een voorbeeld daarvan is schade

aan een bril tijdens de gymnastiekles. Die schade valt niet onder de aansprakelijkheidsverzekering, en wordt (dan ook) niet door de school vergoed.

- Ten tweede: de school is niet aansprakelijk voor (schade door) onrechtmatig gedrag van kinderen. Kinderen (of, als zij jonger zijn dan 14 jaar, hun ouders) zijn primair zelf verantwoordelijk voor hun doen en laten. Een leerling die tijdens de schooluren of tijdens andere door de school georganiseerde activiteiten door onrechtmatig handelen schade veroorzaakt, is daar dus in de eerste plaats zelf (of de ouders) verantwoordelijk voor. Het is dan ook van belang dat u als ouders/verzorgers zelf een particuliere aansprakelijkheidsverzekering afsluiten.

Vrijwillige ouderbijdrage

De vrijwillige ouderbijdrage besteden wij aan zaken die niet door de overheid vergoed worden, maar wel onmisbaar zijn voor het goed vormgeven van de montessorikarakteristieken. Denkt u daarbij aan de montessori-weken, schoolreisjes, sinterklaasfeest, koningsspelen, sportdagen, extra aanbod sport en kunst en leerlingactiviteiten zoals bijvoorbeeld groepsuitjes. De ouderbijdrage is volledig vrijwillig. Kinderen mogen altijd deelnemen aan activiteiten die de school organiseert.

Wij spannen ons in om de kosten zo laag mogelijk te houden. De bijdrage voor het schooljaar 2023-2024 is hetzelfde gebleven als het afgelopen jaar en bedraagt €55,00 voor de groepen Bouwers en Ontdekkers. Voor de groepen Wetenschappers en Betrokkenen bedraagt het € 225,00 per kind (met uitzondering van werkweken, kampen en introductieweek).

De school hanteert de Gedragscode Schoolkosten Voortgezet Onderwijs 2009. Inning van de bijdrage aan het schoolkostenfonds is uitbesteed aan WiScollect. U heeft de mogelijkheid om het bedrag in termijnen te voldoen.

Extra lokalen

Doordat de school de afgelopen jaren is gegroeid maken we gebruik van het P-gebouw (dat staat op het schoolplein van het Buitenhout College, naast de Montessori Campus). Dit gebouw heeft acht lokalen, een eigen in- en uitgang en wordt alleen door de Montessori Campus gebruikt.

Verplaatsen binnen de gemeente Almere

Mede door ons grote aantal buitenschoolse activiteiten die wij aanbieden, gaan wij ervan uit dat alle kinderen van de groepen Wetenschappers en Betrokkenen zich binnen de gemeente Almere zelfstandig kunnen verplaatsen, hetzij op de fiets, hetzij met het openbaar vervoer.

De Nieuwe Bibliotheek

Er is een goed samenwerkingsverband tussen de Montessori Campus en de Nieuwe Bibliotheek Almere. In ons nieuwe gebouw hebben we een inpandige bibliotheek. Kinderen kunnen daar van alle materiaal gebruik maken en ook na schooltijden studeren. Kinderen van de Montessori Campus hebben daarmee in hun eigen schoolgebouw de volledige collectie van de Almeerse bibliotheek tot hun beschikking. Alle kinderen krijgen een bibliotheekpas voor de Nieuwe Bibliotheek Almere. Hiermee kunnen kinderen individueel al het materiaal rechtstreeks uit de bibliotheek lenen.

Bring your own Device en vrij Wi-Fi

ICT is niet meer weg te denken uit onze maatschappij. Wij willen onze kinderen zo goed mogelijk voorbereiden op de maatschappij en houden rekening met de ontwikkelingen om ons heen. De Montessori Campus kiest ervoor om het beste van twee werelden samen te brengen. Enerzijds door gebruik te gaan maken van meer moderne media in de klas en aan de andere kant ook de vertrouwde montessoriwerkvormen hoog in het vaandel te houden. Concreet betekent dit dat elke leerling vanaf de weten-

schappersfase werkt met een eigen laptop. Er wordt van de kinderen verwacht dat ze op school én thuis met een laptop kunnen werken. Dit maakt het niet alleen mogelijk de kinderen vaardig te maken in het werken met digitale middelen, maar zorgt er ook voor dat er een proces van 'mediawijsheid' kan worden doorlopen. Dit betekent dat een laptop een verplicht onderdeel is van de benodigde leermiddelen van de kinderen in de fase van de Wetenschappers en de Betrokkenen. Het gebruik van de laptop zal met de loop van de jaren in de fase van de Wetenschappers een steeds grotere rol gaan spelen. Dit gebeurt geleidelijk waardoor we onze kinderen zo goed mogelijk voorbereiden op de moderne media. De laptop wordt echt als aanvullend leermiddel ingezet, en is geen doel op zich. Ook de gezamenlijke instructie, lesboeken en andere werkvormen zullen gewoon gebruikt blijven worden. De laptop zorgt voor een diversiteit in aanbod en afwisseling in de manier van werken.

Op de Montessori Campus kunnen kinderen overal in het gebouw gebruik maken van gratis WI-FI.

The Rent Company Wetenschappers en Betrokkenen

Om iedere leerling in staat te stellen een laptop aan te schaffen is de Montessori Campus een samenwerking aangegaan met The Rent Company. Zij kunnen tegen voordelige tarieven laptops leveren met een ondersteuningspakket in geval van schade of defecten. Daarnaast bestaat er natuurlijk ook de optie om zélf een laptop aan te schaffen die kan worden gebruikt op school.



schoolafspraken

Onderwijs doen we samen. Met inzet en positieve werkhouding van onze kinderen en medewerkers. Kinderen komen niet alleen iets halen bij ons op school, maar ook iets brengen. We gaan er vanuit dat kinderen:

- het leuk vinden om te leren;
- het prima vinden dat anderen anders zijn dan zij;
- samen met hun coach zoeken naar de beste manier van werken;
- willen ontdekken hoe ze zo zelfstandig mogelijk kunnen leren;
- leren plannen met het PeriodePlan;
- samenwerken met klasgenoten en hen steunen;
- zelf verantwoordelijk voor hun eigen (leer)gedrag;
- respectvol communiceren met de coach/experts en zeggen wat zij vinden;
- bereid zijn te reflecteren op het leerproces en eigen functioneren.

Rechten en plichten

De Montessori Campus kent weinig regels. We hechten meer aan uitgangspunten waarin beschreven wordt hoe we met elkaar omgaan, hoe onze werkhouding is en op welke manier we zorg dragen voor onze omgeving.

Gezamenlijke uitgangspunten:

- Je hebt recht op goed onderwijs en je zorgt er samen met ons voor dat het onderwijs goed kan verlopen;
- Je mag voor je mening uitkomen, zolang je daarbij de mening van een ander respecteert;
- Je mag eruit zien zoals je wilt, zolang je daarmee geen aanstoot geeft aan anderen;

- Je hebt recht op een goede begeleiding door experts en mentoren bij je leerproces en je bent dan ook bereid om over je eigen (leer-)proces na te denken en te praten;
- Je hebt recht op een veilige en werkbare leefomgeving en daar draag je zelf naar anderen en je omgeving ook toe bij.

Ook de ouder(s)/verzorger(s) van de Montessori Campus spelen een belangrijke rol bij het bereiken van de onderwijsdoelen van hun zoon/dochter. Hierover hebben we een aantal verwachtingen.

Wij verwachten dat ouder(s)/verzorger(s):

- hun zoon/dochter thuis vragen naar hoe de schooldag is gegaan;
- de ouderavonden en mentorgesprekken tijdens het schooljaar bezoeken;
- samen met hun zoon/dochter en de school zoeken naar de beste manier van werken;
- met de school de informatie delen over de persoonlijke en gezinssituatie, die nodig is om de leerling goed te kunnen begeleiden;
- uitgaan van het vertrouwen dat de medewerkers van de Montessori Campus hun zoon/dochter zo goed mogelijk proberen te begeleiden;
- op respectvolle manier hun mening uiten.

Naast betrokkenheid bij het eigen kind, draagt de verbinding en betrokkenheid van ouders bij de Montessori Campus ook positief bij aan de gezamenlijk leeromgeving. Samen maken we Montessori Campus.

Meepraten

Kinderen

Op de Montessori Campus denken, praten en organiseren de kinderen vanaf de fase Wetenschappers en Betrokkenen actief mee. Zo kennen we onderstaande commissies/werkgroepen van kinderen:

- De Leerlingenraad: behartigt de belangen van de kinderen in de school en levert de leerlingengeleding van de MR;
- De Feestcommissie: organiseert een aantal schoolfeesten per jaar;
- De jaarboekcommissie: coördineert en ontwerpt het (examen)jaarboek per jaar;
- Kinderen zijn betrokken bij sollicitatiegesprekken voor de vacatures binnen de school.

Kijk voor het leerlingenstatuut, met daarin de rechten en plichten van kinderen, op de website van de Montessori Campus.

Ouders

Om te voldoen aan de wettelijke eisen rondom medezeggenschap hebben wij twee aparte raden. Zowel het PO als het VO heeft een eigen medezeggenschapsraad (MR). In de MR PO zitten op dit moment twee ouders en twee leerkrachten. In de MR VO hebben wij twee kinderen, twee

ouders en vier personeelsleden. Zaken die de hele organisatie raakt, worden MR breed opgepakt en overige zaken worden apart behandeld.

Hiernaast heeft de Montessori Campus een oudernetwerkgroep van ouders die een aantal maal per jaar bijeenkomt met de schoolleiding. Hierbij is het doel om voornemens en plannen te bespreken en elkaars klankbord te zijn.

Het oudernetwerk van de Wetenschappers en Betrokkenen organiseert ieder schooljaar een 'groepsouderavond', waar per fase thema's worden besproken die door de ouders zelf worden aangedragen. In de tweede jaarhelft organiseert het oudernetwerk een schoolbrede thema-avond, waarvoor een spreker (of toneelgroep) wordt uitgenodigd.

Informatieverstrekking aan gescheiden ouders

Indien ouders van een leerling gescheiden wonen, geldt dat de Montessori Campus alle informatie betreffende kinderen of schoolzaken communiceert met de ouder die met het gezag heeft over het kind is belast. Meer informatie over dit onderwerp vindt u op onze website onder 'aanmelden'.

Absentie

Absentie is niet in het belang van het kind. De verantwoordelijkheid om absentie te voorkomen ligt zowel bij

de school als bij de ouders en het kind zelf. De volledige beschrijving hoe wij met absentie en verzuim omgaan is terug te vinden op onze website.

Lesuitval

Ons uitgangspunt is dat lessen zo veel mogelijk vervangen worden als een expert afwezig is. De kinderen kunnen dan onder begeleiding van een andere expert zelfstandig verder werken aan de planning voor dat vak. Als het gaat om het eerste en/ of laatste uur van een dag, dan vindt er geen vervanging plaats.

Protocollen

Een aantal afspraken binnen de school zijn in een procedure vastgelegd. Deze protocollen zijn ter inzage op onze website geplaatst.

- Verzuimprotocol
- Ontruimingsplan
- Protocol Sociale media
- Privacy en beeldmateriaalgebruik
- Overgangs- en determinatiebeleid

Klachtenregeling

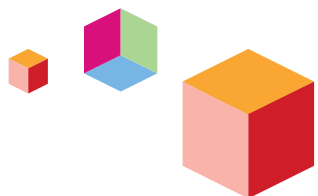
Door de manier van werken en de intensieve communicatie tussen de school en haar kinderen en ouders/verzorgers, zien we dat problemen in een vroeg stadium worden gesignaleerd. De oplossingen worden veelal in overleg met alle betrokkenen gevonden. Wanneer dit laatste toch niet het geval blijkt te zijn, kan men zich wenden tot de schoolleiding.

In het uiterste geval kan gebruik gemaakt worden van de officiële klachtenregeling. De schoolleiding informeert de indiener van de klacht informeren over de klachtenregeling. Klachten over seksueel misbruik, seksuele intimidatie en ernstig fysiek of geestelijk geweld kunnen rechtstreeks bij de inspectie worden gemeld. Voor behandeling daarvan zijn bij de inspectie vertrouwensinspecteurs aangewezen. Ook kunnen zij gebeld worden voor extremisme, discriminatie en fundamentalisme. Voor meer informatie zie www.onderwijsinspectie.nl

Aanmelding en inschrijving kinderen

Om onze school goed te leren kennen, zijn er verschillende mogelijkheden. Gedurende het schooljaar zijn er kijkochtenden georganiseerd. De data zijn te vinden op onze site. Voor kinderen van een andere basisschool die willen instromen in de groep Wetenschappers, organiseren alle middelbare scholen van Almere begin van het schooljaar Kies je School in Almere. Er zijn dan twee avonden in september presentaties door verschillende scholen.

Daarnaast organiseren wij een Voorlichtingsavond en na de kerstvakantie volgt het Open Huis. En om het echt helemaal zeker te weten kan je altijd meelopen op de meeloopdagen. Deze zijn meestal zo rond december. Meer informatie en data zijn te vinden om op onze website even als het aanmeldformulier en de -voorwaarden.



Als je te veel kritiek hebt op een kind, zal hij leren oordelen. Als je het kind regelmatig complimenteert, zal hij leren waarderen.





adressen en bereikbaarheid

Montessori Lyceum Flevoland (voortgezet onderwijs)

Ambonstraat 5
1335 JV Almere
Telefoon 036 - 549 22 60
Ziekmeldingen absentie@mlf.asg.nl
E-mail secretariaat@mlf.asg.nl
Website www.montessorilyceumflevoland.nl

Montessori Campus Almere (basis- en voortgezet onderwijs)

Marie Curielaan 301
1341 BA Almere
Telefoon 036 - 767 68 86
Ziekmeldingen Social Schools
E-mail info@montessoricampus.asg.nl
Website www.montessoricampus.nl

Melden van absentie bij ziekte

Ziekte vóór 8.15 uur melden door de ouder/verzorger. Wanneer een leerling niet op school verschijnt zonder dat hiervan melding is gemaakt, worden de ouders/verzorgers vóór 9.30 uur gebeld.

Nieuw adres voor de gehele campus
per augustus 2024:

Montessori Campus
Rosalind Franklinweg 4
1341 HZ Almere

Bestuur Almeerse Scholen Groep

Bezoekadres Randstad 20-31, 1314 BC Almere
Postadres Postbus 60276, 1320 AH Almere
Telefoon 036 - 540 63 63

Voor een overzicht van al het personeel en contactgegevens verwijzen wij u naar het tabblad Team op onze website.

Externe contacten

Leerplichtambtenaar
Gemeente Almere
Afdeling Leerlingenzaken
Postbus 200
1300 AE Almere

Inspectie van het Onderwijs

Voor vragen over het onderwijs in het algemeen of de inspectie in het bijzonder kunt u terecht bij:
Rijksoverheid T 1400 (lokaal tarief)
E-mail info@owinsp.nl
Website www.rijksoverheid.nl

Montessori vereniging

Boerhaavelaan 40
2317 HX Zoetermeer
Telefoon 06 - 402 33 698
E-mail nmv-secretariaat@montessori.nl
Website www.montessori.nl

montessori
campus 0-18



impressie **campusgebouw**



Hoofdentree en beweeglint



Playground bij zonsondergang





montessori
campus 0-18



Onderdeel van de
Almeerse Scholen Groep

